

А. Х. МАРГУЛАН

АРХИТЕКТУРНЫЕ ПАМЯТНИКИ РАЙОНА рр. КЕНГИР И САРЫ-СУ

В основу настоящего сообщения положены материалы археологической экспедиции АН КазССР, проведенной в 1946—1947 гг. в районе рек Сары-Су, Кенгира и Улу-Тау. Бассейн рек Кенгира и Сары-Су, совершенно не изученный в археологическом отношении, оставался белым пятном на исторической карте Казахстана. Как показали археологические обследования последних лет, здесь сохранились очень редкие памятники, относящиеся к VIII—XIV вв. н. э., т. е. к периоду пребывания скотоводов-кипчаков, коренного населения Центрального Казахстана (рис. 2).

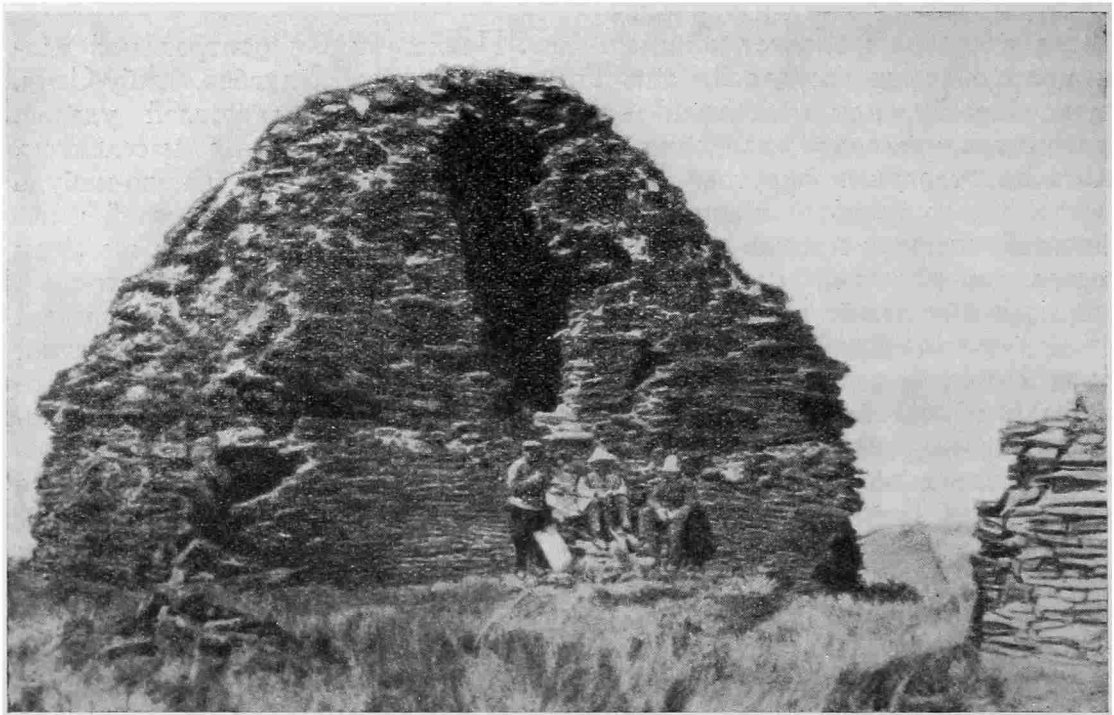


Рис. 2. Домбаул (домонгольский период), р. Кенгир

Кипчаки, являясь исконными жителями Центрального Казахстана и находясь на различных ступенях своего развития, могли оставить разнообразные памятники, в том числе обширные группы курганов, сопровождающиеся каменными изваяниями, надгробные сооружения в виде башен, плиты с тамгами, остатки оросительных каналов, развалины полуоседлых

поселений и пр. Из памятников этого периода особо выделяются архитектурные сооружения, расположенные по берегам рек Сары-Су, Кенгира и Джезды (мавзолей Жубан-Ана, Талмас-Ата, Темир-Кутлука рис. 3а, и др.). Особенно богат остатками древних сооружений берег р. Кенгир (развалины Келин-Там, Кара-Мола, Жансеит-Там, Бес-Там, Кийкпай-Там, Шимбай и др.).

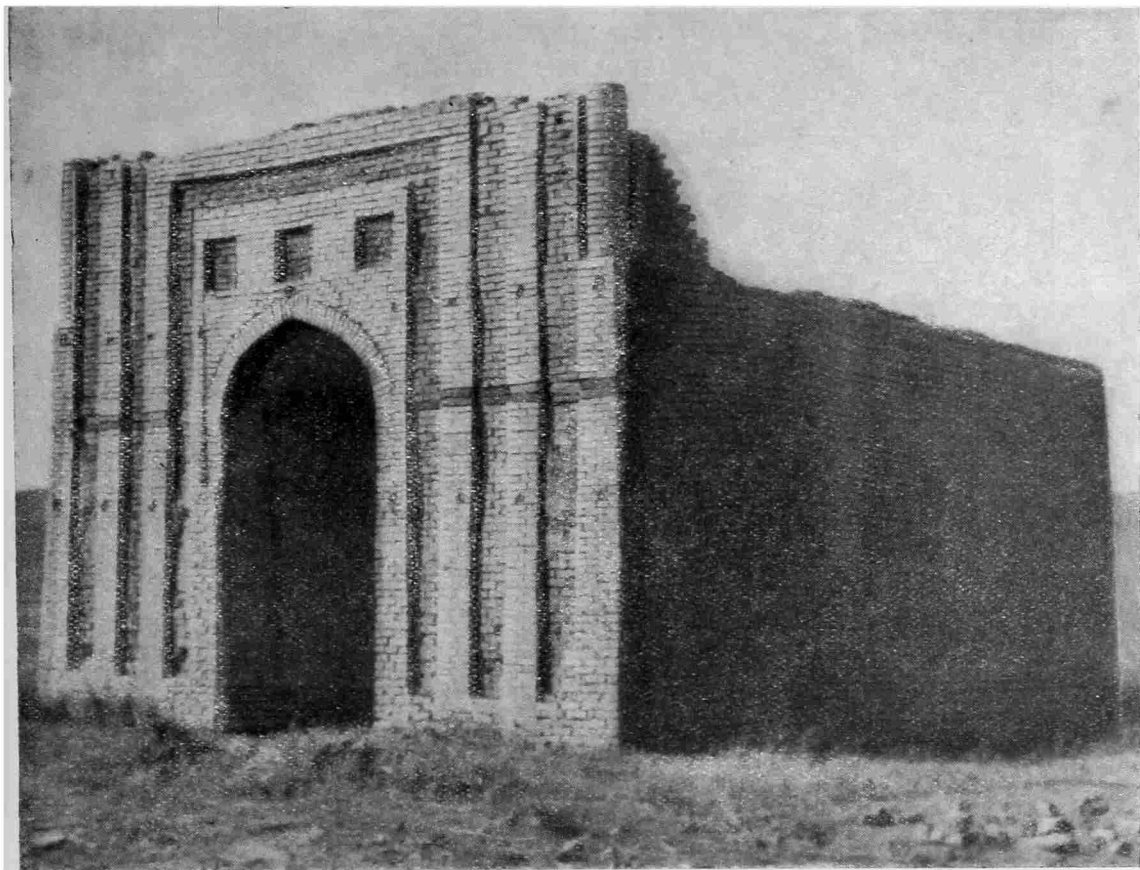


Рис. 3а. Мавзолей Темир-Кутлука или Бала-хана (XIV в.), р. Джезды

Самым замечательным памятником в долине р. Кенгир является мавзолей, за которым народные предания сохраняют легендарное имя Алаша-хана (рис. 3б). Алаша-хана — один из уникальных архитектурных памятников домонгольского периода, уцелевший до нашего времени. Он построен из обожженного кирпича, довольно строг в своих пропорциях, монументален и декоративно наряден. План мавзолея представляет квадратную композицию, но разработка мощных пилонов у главного фасада придает зданию вид прямоугольника. Мавзолей еще сохраняет более древние архитектурные формы, характерные для центральных зданий. К ним относится почти одинаковая обработка всех фасадов.

Конструктивную особенность мавзолея Алаша-хана составляет купольное перекрытие и разработка тромпов. Переход от квадрата к восьмиграннику и шестнадцатиграннику, на котором покоится купол, совершен посредством тромпов с арками. Наиболее интересную часть составляет декорация. Все наружные стены мавзолея сплошь покрыты кирпичной орнаментацией в виде квадратов, ромбов, треугольников и ёлочка. Для украшения главного фасада и фриза применены разные технические приемы — резная терракота, глазурь и резьба по штукатурке.

О мавзолее Алаша-хана, как и о других памятниках Кенгира — Сары-Су, очень трудно найти какое-либо упоминание в письменных источниках,

за исключением только народных преданий. Вследствие этого, изучение кенгиро-сарысуйских памятников сопряжено с некоторыми трудностями.

Мавзолей Алаша-хана по своей архитектурной форме и стилю имеет много сходных элементов с датированными памятниками XI—XII вв. Это позволяет решать вопрос о времени его возникновения, в частности, путем



Рис. 36. Мавзолей Алаша-хана (XI—XII вв.). Вид с северо-востока

сопоставления с караханидскими архитектурными памятниками XI в. Его квадратный план напоминает мавзолей Мир-Саида Бахрама в Кермине (памятник датирован X—XI вв.), а трехчетвертные колонки на углах порталной арки и орнаментации аналогичны узгенским мазарам.

Сравнительный анализ архитектурных деталей мавзолея Алаша-хана и известных памятников X—XI вв. лишний раз подтверждает архитектурно-художественное значение этого мавзолея и дает возможность поставить проблему изучения архитектурной декорации в Казахстане, основа которой лежит в народном орнаментальном искусстве.

Другим значительным сооружением в долине р. Кенгир является мавзолей Джучи-хана. Это — обычный тип мавзолея прямоугольной ком-

позиции; декорация состоит из голубой (бирюзовой) глазури и резной терракоты, покрытой также глазурью. Раскопка гробниц Джучи уточнила наше представление о погребальном обряде и выяснила архитектуру склепа, а также дала ценные находки, имеющие историко-культурное значение (плита с арабской надписью).

Изучение кенгирских памятников тесно связано с историей данного края и позволяет поставить ряд вопросов, касающихся социально-экономической и бытовой стороны жизни древних кипчаков.
